

Framtiden ☺

SIF RF och Aveln –



Detta dokument är ursprungligen från Göran Häggberg som projektledare för projektgrupp stiftelse för avel.

Kritiska kommentarer i rött tillagda av Marcus Ljungqvist
Uppfödare och tidigare medlem i avelssektionen

I slutet av denna presentation finns förslag på alternativ i blå text

2012-11-01

Historik 2011

- **Riksårsmötet 2011** beslutade om en konsekvensanalys enligt nedanstående tre punkter:
 - SIF fortsätter som ett självständigt förbund.
 - SIF och SVRF sluter ett samarbetsavtal enligt norsk modell.
 - SIF ansöker om självständigt medlemskap i RF.
- I " Utredningen Vägval 2012 " finns inte några konsekvensbeskrivningar av vad de olika alternativen innebär.
- Det finns inte heller tydligt beskrivit vad som händer med SIF om man väljer att bli en idrottsförbund, vilket blir konsekvensen av ett medlemskap i RF.

Historik 2012

- Förbundsstyrelsen beslöt den 15 april 2011 att genomföra en utredning enligt Riksårsmötets beslut. Utredningen **Vägval 2012** redovisades och diskuterades vid ordförandekonferensen 2011. Rapporten antogs och styrelsen uppdrogs att till Riksmötet 2012 utarbeta proposition beträffande organisation och i anslutning till detta därav nödvändiga stadgeförändringar.
- **Riksmötet 2012** beslutade enhälligt § 19 c) Aveln som självständig förvaltning.
- Protokoll styrelsemöte 9-2012 (6) i Svenska Islandshästförbundet
- Visserligen beslutade riksårsmötet om självständig förvaltning, dock skulle ytterligare information lämnas löpande och att ordförande konferensen skulle vara en sista referensgrupp innan beslut slutgiltigt fattas. Ingen information har presenterats medlemmarna förrän 23 oktober, 7 månader efter riksårsmötet.
- Ingen öppen debatt har förts om vilka de praktiska konsekvenserna blir om man väljer bolag, idell förening eller stiftelse.

Projektorganisation Avel



Två projekt har initierats

Beslut

- Att utse Gunnar Werner som projektledare för RF ansökan. Han skall rapportera till SIF:s styrelse.
- Att utse Göran Häggberg som projektledare för projektgrupp stiftelse för avel. Rapportering sker till SIF:s styrelse.
- Ingen löpande information har lämnats till vare sig lokalklubbs ordf eller förbundets medlemmar.
-

Projektgrupp Avelns organisation

- Projektgrupp
- Projektledare Göran Häggberg
- Jan-Erik Karlsson, företagsledare, avlare, medlem Idunn
- Karin Magnusson ordförande Idunn
- Timo Rajasaari ordförande Eidfaxi
- Ingemar Tapper Ordförande Dyggur
- Gunnar Werner, Konsult

- Konsulter i associationsrätt, skatte / momsfrågor
- Set Revisionsbyrå, Stockholm
- Michael Asplund, jurist associationsrätt
- Therese Walerholt, jurist skattefrågor

Avelsprojektets uppgift

- En organisationsform som bevarar avel och sport inom Svenska Islandshästförbundet utan att splittra SIF i skilda organisationer.
- Medlemskapet ska gälla för avel såväl som sport oberoende av vilken organisation man tillhör.
- **Det går att hitta andra lösningar där SIF blir ett paraply för ett avelsSIF och ett sport SIF (som blir medlem i RF)**
- Att garantera att avlarnas intresse förvaltas väl och har samma möjligheter att påverka verksamhet och utveckling som i nuvarande organisation.
- **Fel i grunden. Avlarna/uppfödarna har för liten påverkan redan idag. Kommer dessutom få mindre möjlighet till inverkan. Dvs i förslaget till stiftelse, finns det inte någon direkt koppling till ansvars / möjlighet att påverka beslut.**
- **Transparens, insyn och inflytande. HUR DÅ ?**
- **Att ekonomiska medel och tillgångar används uteslutande för aveln och dess verksamhet. GARANTERAS HUR ?**

Varför särskilja aveln?



Varför särskilja aveln?

- **En injektion för avelsarbetet:**
- **Decentraliserat beslutsfattande med fokus på aveln**
- Engagemang från alla duktiga medlemmar som är intresserade av avelsfrågorna.
- Långsiktiga satsningar på framsteg inom aveln
- Att följa och förmedla forskningen om islandshästen.
- Nära samarbete med alla avlare, målgruppen blir väldigt tydlig
- Alla intäkter från aveln tillfaller också aveln.
- Aveln styr över sina servicenivåer och sina satsningar.
- **På vilket sätt styr avlarna över sin service nivå och sina medel i stiftelsealternativet? I en stiftelse blir det via rådgivande församlingar som i praktiken är maktlösa. I synnerhet eftersom det är idrottsförbundet SIF som tillsätter styrelsen.**
- **Däremot skulle skälen ovan stämma utmärkt för en ideell förening med eget riksårsmöte och styrelse.**

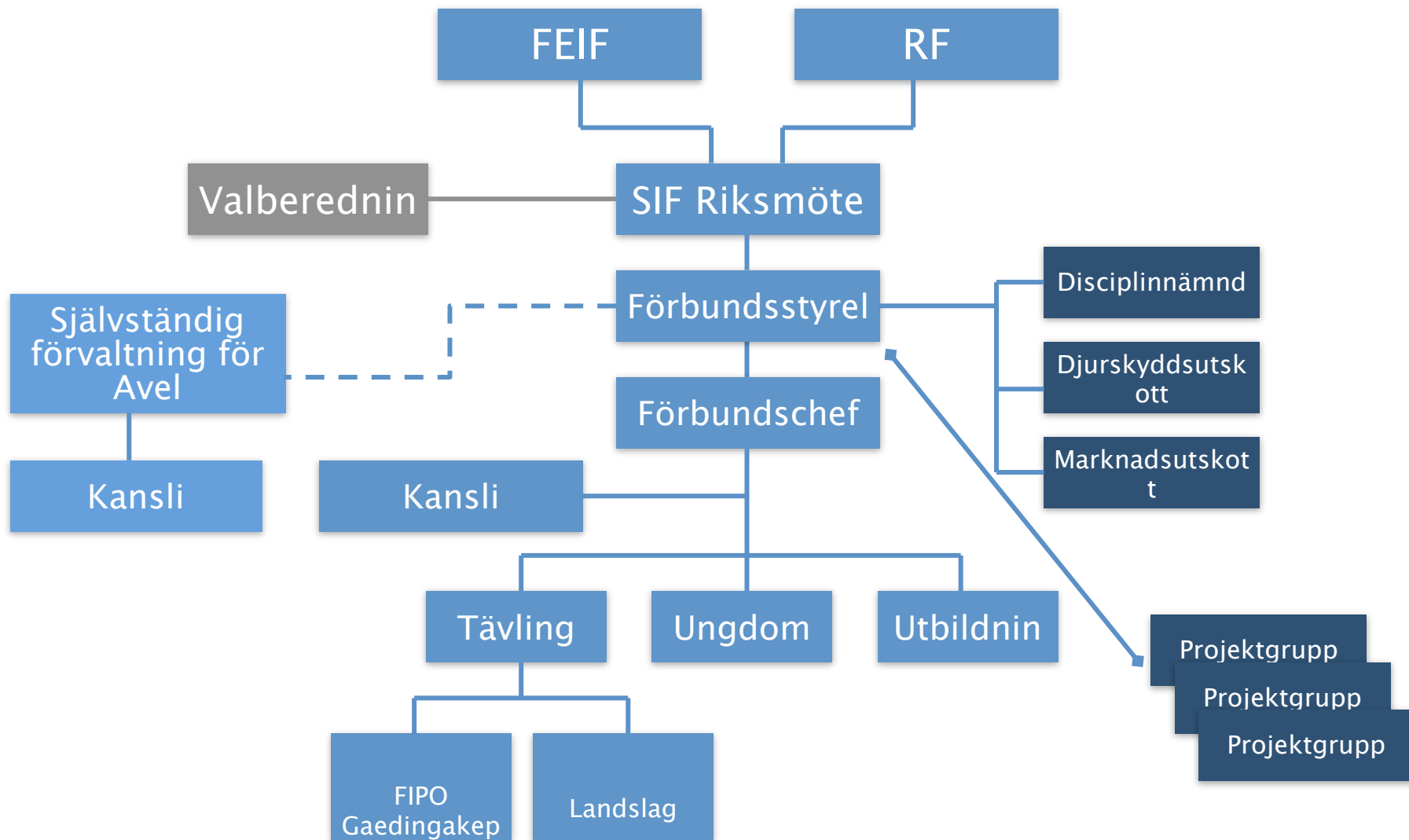
Tänkbar organisation inom SIF?



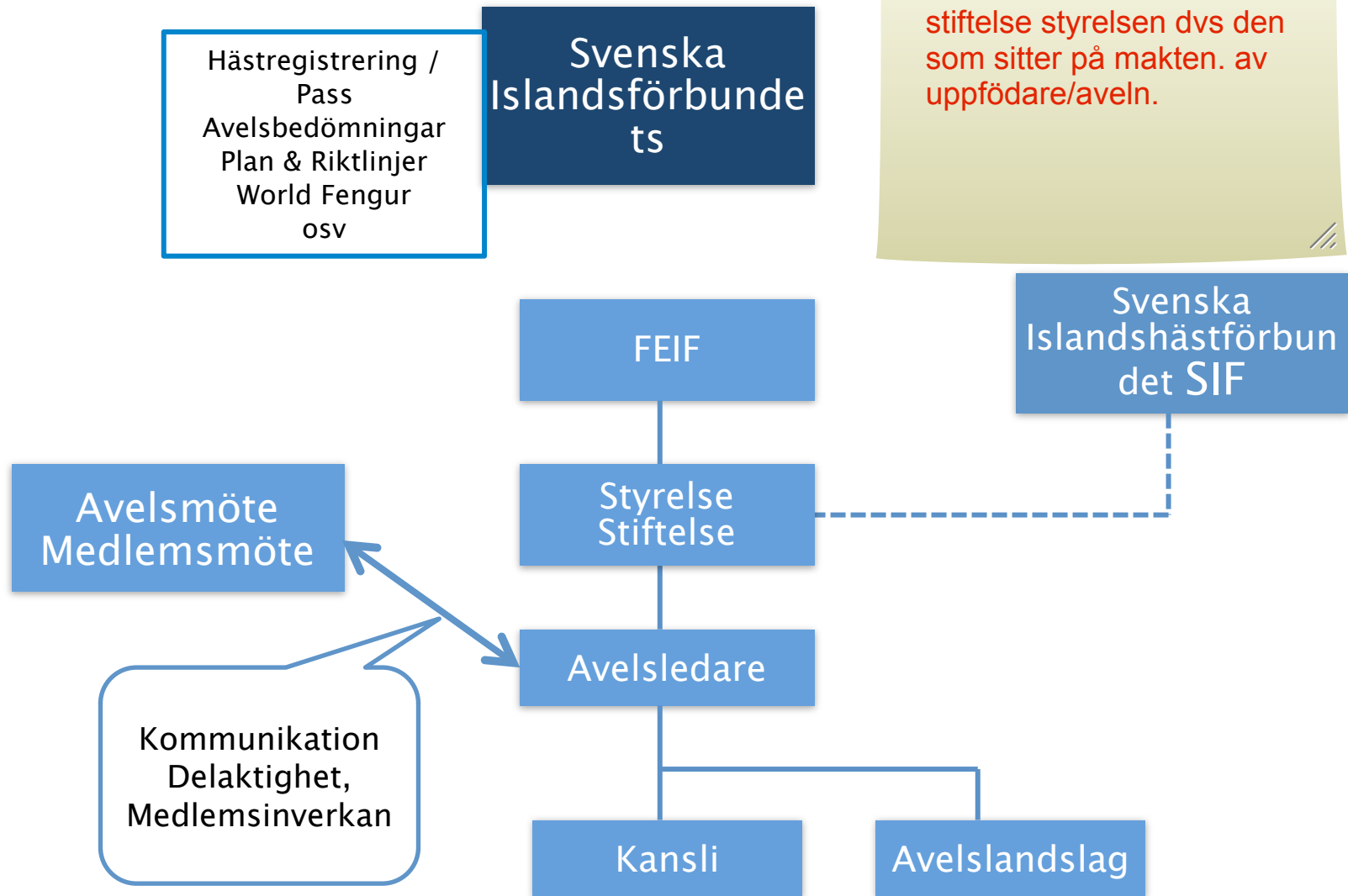
fredag 2 november 12

Organisation Helheten

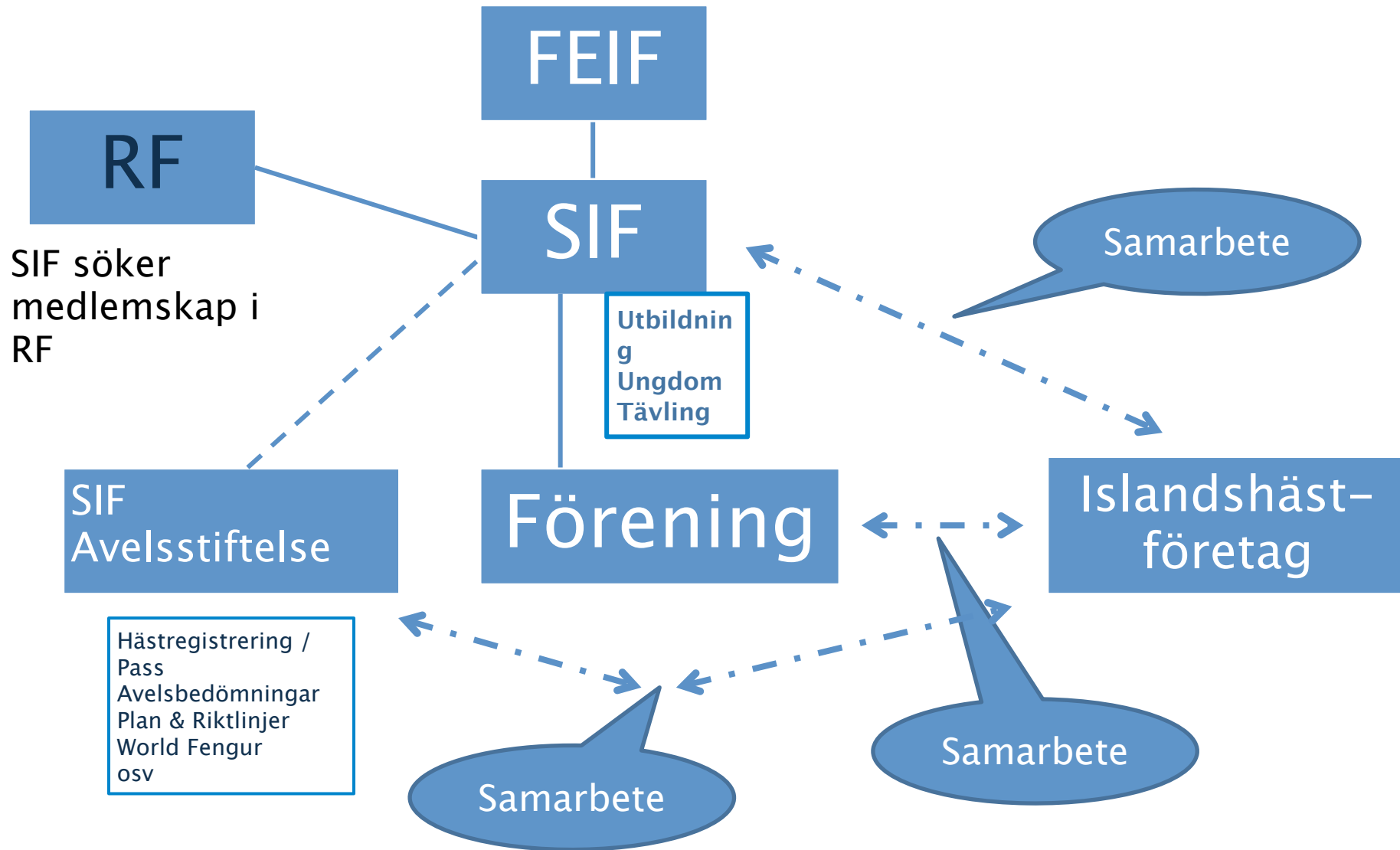
faställt på Riksmöte 2012



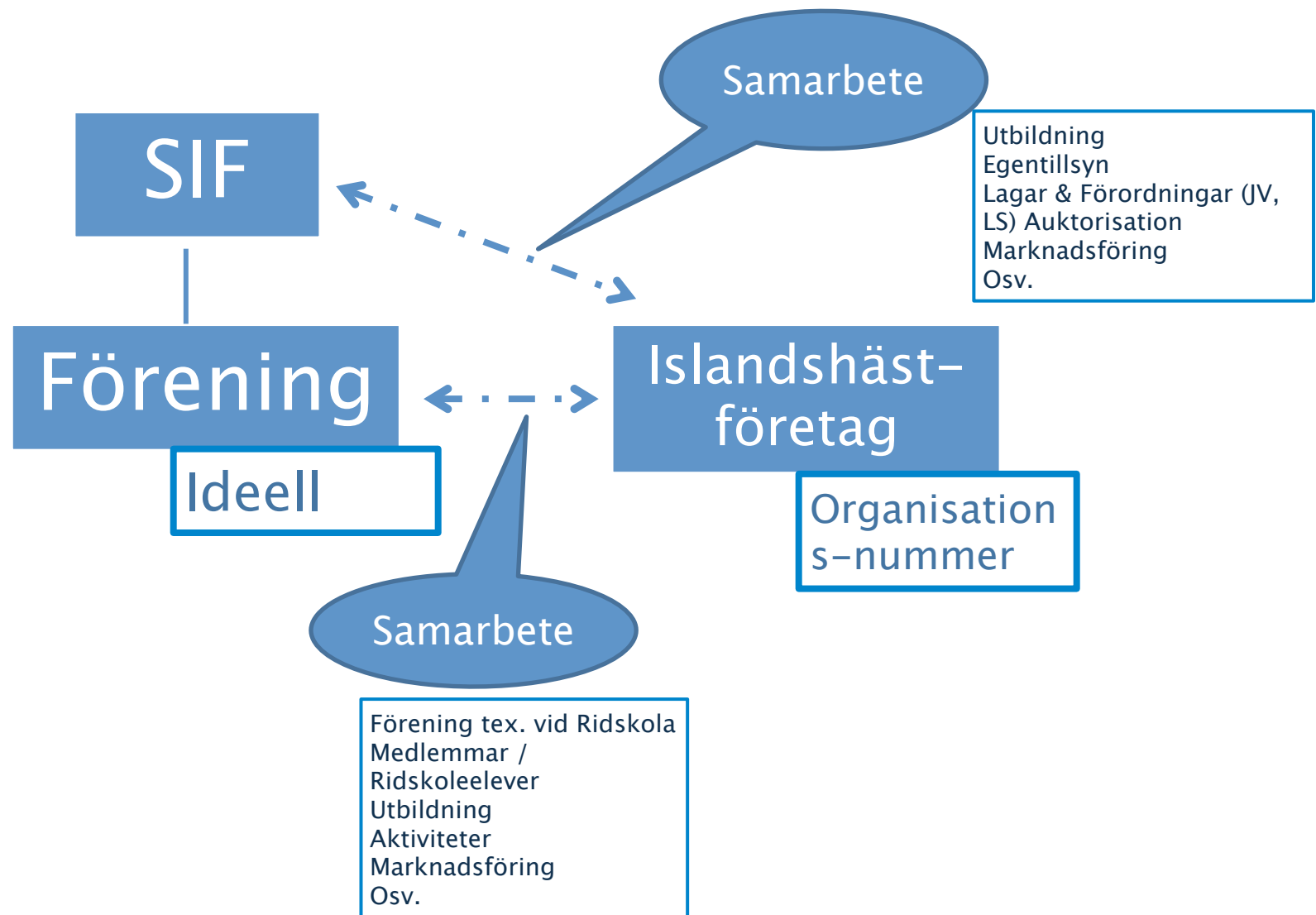
Tänkbar organisation Avel



Möjlig samverkan



Möjlig Företagarsamverkan



Organisationsform aveln?



Val av organisationsform för aveln

- Svenska Islandshästförbundet skall avskilja en del av sin verksamhet, avelsverksamheten.
- I det följande redogörs kortfattat för fyra företagsformer genom vilka avelsverksamheten kan bedrivas:
 - Aktiebolag
 - Handelsbolag
 - Ideell förening
 - Stiftelse

Aktiebolagsform

- Självständig juridisk person, förvärva tillgångar och åta sig skyldigheter
- Inget personligt ansvar för delägare
- Aktieägarna bestämmer på bolagsstämman.
- Grundläggande idé: kommersiell verksamhet med vinstsyfte.
- Ej en lämplig företagsform om syftet är att låsa in en tillgång.
- Aktierna kan bli föremål för försäljning.
-

Handelsbolag

- Självständig juridisk person
- Två eller flera avtalat om att gemensamt bedriva näringsverksamhet, dvs det krävs minst två ägare.
- Registreringskrav.
- Bolagsmännen personligt ansvar.
- Ansvar är solidariskt. Det innebär att den som har en fordran på bolaget kan kräva betalning av hela beloppet hos vem som helst av bolagsmännen.
- Bolagsmännen svarar för bolagets skulder med hela sin förmögenhet. Kommanditdelägarnas begränsade ansvar innebär att de endast ansvarar för sin kapitalinsats.
- En ny bolagsman som går in i bolaget svarar även för alla bolagets tidigare skulder.
- Grundläggande idé: kommersiell verksamhet med vinstsyfte.
- Ej lämplig för att låsa in en tillgång.
- Andelarna kan bli föremål för försäljning.

Ideel förening

- En förening är en sammanslutning av ett antal personer (minst tre) för ett gemensamt ändamål.
- En ideell förening kännetecknas av ett ideellt ändamål eller att den bedriver ideell verksamhet.
- Får ej genom ekonomisk verksamhet främja medlemmarnas ekonomiska intressen.
- Har ej en grundläggande idé om vinstsyfte och bedriva kommersiell näringsverksamhet.
- En förening kan tas över om exempelvis ett antal medlemmar går samman och beslutar sig för att ändra ändamål eller dylikt.
- Ett rimligt alternativ är att skapa ett avelsförbund där man har ett delat medlemskap i genom varje lokalförening som så önskar ha en avelssektion. Varje lokalklubb med avelssektion väljer representanter till ett avels-riksårsmöte.
- Arbetsgruppen för en stiftelse framhåller att det är problematiskt med att en ideell förening medlemmar kan ändra ändamål. Det kan aldrig vara ett avgörande skäl att medlemmar kan ändra ett förening
- – Det är en föreningsdemokratisk rättighet.

Stiftelse

- En stiftelse bildas genom att egendom enligt förordnande av en eller flera stiftare avskiljs för att varaktigt förvaltas som en självständig förmögenhet för ett bestämt ändamål.
- Har inga ägare.
- Har ej en grundläggande idé om vinstsyfte och bedriva kommersiell verksamhet. Kan dock bedriva näringsverksamhet.
- Tillgångar kan låsas in i stiftelsen.
- Kontrollen av stiftelsen utövas av styrelsen. Styrelsen kan exempelvis utses av förbundet.
- Ger inte landets uppfödare direkt makt då beslutsvägen blir förbundsriksårsmöte i idrotts SIF, via förbundsstyrelse, via stiftelsestyrelse.
- Svårt att utkräva ansvar och lätt att det blidas en sluten personberoende struktur , med risk för vänskaps-korruption
- Samt att beslut fattas utan dialog och förankring.
-

Huvudalternativ

”Svenska Islandshästförbundets Avelsstiftelse”



Stiftelsens syfte

- Stiftelsens ändamål är att främja och leda renrasaveln av islandshästen Sverige efter av International Federation Horse Associations (FEIF) faställda normer samt nationella, föreskrifter och regler från myndigheter.
- Stiftelsen skall lägga vikt vid att bevara och stärka islandshästens särskilda egenskaper, då särskilt de speciella gångarterna och hästens robusthet. Stiftelsen skall fasthålla den absoluta och oförbehållsamma renrasaveln och föra register och stambok för islandshästen i Sverige.
- I sitt arbete skall stiftelsen följa internationella direktiv (FIZO), plan och riktlinjer, lagar, föreskrifter utfärdade av Statens Jordbruksverk(SJV) och djurskyddslag.
- Stiftelsens uppgift är att stödja och utveckla avel och uppfödning samt genomföra utbildning och marknadsföring av densamma.
- **exakt samma formulering och syfte kan en ideel förening ha**

Stiftelsens arbetsuppgifter

Ansvara för register och stambok samt World Fengur.

- Förvalta och utveckla plan och riktlinjer för avelns verksamhet som avels och stambokförande organisation
- Samarbeta med övriga länder samt vara Sveriges röst gällande avel
- Erbjud service, rådgivning samt utbildning
- Lämna understöd och bidrag till forskning och utbildning relaterad till islandshästen
- Understöd lämnas i form av engångsunderstöd eller periodiska understöd till ovan nämnda ändamål i syfte att stödja avelsverksamheten av islandshästar
- Utesluter detta stöd från aveln till exempelvis sportarrangemang ?
- Om sport SIF är i ekonomisk nöd hindrar stiftelsens regler att medel hämtas från Stiftelsen ?
- I övrigt kan samma formuleringar gälla en ideel förening.

Stiftelsens styrelse

- Styrelsens ordförande, ledamöter och suppleanter utses av styrelsen för SIF.
- Styrelsen skall utse nationell avelsledare. Avelsledaren är verksamhetsansvarig och ansvarig för kansliet. Styrelsen skall upprätta en instruktion för avelsledaren.
- Dvs ansvar kan ej utkrävas direkt ?
- En nationell avelsledare blir allsmächtig, med ansvar endast inför en stiftelsestyrelse som är beroende av att det finns en fungerande avelsledning.

Redovisning



fredag 2 november 12

Redovisning och arbetsordning

- I samband med att årsredovisningen upprättas skall styrelsen avge verksamhetsberättelse för det gångna året, ekonomi och verksamhetsplaner till Riksårsmötet för Svenska Islandshästförbundet
- Senast fem månader efter räkenskapsåret slut skall räkenskaperna för gången år vara avslutade, årsredovisning upprättad och fastställd. Senast två veckor efter årsredovisningens fastställande skall styrelsen överlämna denna tillsammans med verksamhetsberättelse och revisionsberättelse till Svenska Islandshästförbundet.
- Orimligt att räkenskaperna inte är avslutade innan SIFs riksårsmöte. varför 5 månader? Ansvar kan alltså först utkrävas 1,5 år efter avslutat räkenskapsår
- Stiftelsen skall upprätta arbetsordning för styrelse och instruktion för ordförande. Dvs stiftelsen skall själv bestämma hur och vad den skall göra

Arvoden

Styrelsen skall ha rätt att erhålla ett arvode enligt principer i likhet med Svenska Islandshästförbundet

Dock får styrelsen inte besluta om arvode som inskränker och omöjliggör stiftelsens fortlevnad.

Stiftelselagen

För stiftelsen gäller den vid varje tillfälle gällande Stiftelselagen (1994:1220) i alla avseenden som ej reglerats i dessa stadgar.

- Stiftelsen skall ej stå under tillsyn varom stadgas i 9 kapitlet Stiftelselagen (1994:1220).

Budget 2013



fredag 2 november 12

Budgetkommentarer

- Budgeten är baserad på:
 - förväntade inkomster med reduktion med hänsyn till den allmänna ekonomiska läget
 - en rimlig/trolig verksamhetsnivå
 - Hingstlicenser är beräknat på 200 licenser.
 - Hästpass är räknat på ca 1000=förväntat antal födda föl- Beträffande hästpass är detta kontrollerat av Jordbruksverkets, EU - och FIZO. Den verksamheten sammanhänger med godkännande av avelsorganisation, vilket överflyttas till stiftelsen från SIF som förbund.
 - ett nollsummespel mellan inkomster och kostnader
 - **Budgeten bygger på ett orimligt antagande om 30-50% minskningar på flera intäktsområden samtidigt som man ökar administrativa kostnader med fler beslutsnivåer, en halv kansli-tjänst och stora engångskostnader i form av avelslandslag.**
 - **Allt kan bevisas beroende på hur man ställer upp siffrorna.**

Budget 2013 samt verkligt 2012

	intäkter 2013	kostnader 2013	intäkter 2012	kostnader 2012	dif mot budget
Hingstlicenser	600 000	15 000	858 000	23 000	+250 000
Bedömningar	1000 000	900 000			
Hästpass	800 000	60 000	984 000	80 000	+164 000
Ägandebyten	30 000	11 500			
Stoavgifter	300 000	25 000	450 000	40 000	+135 000
World Fengur		65 000			
BLUP		5 000			
Hingststambok		3 000			
Personal 1.5 tjänster		700 000	bara en heltid	470 000	+ 230 000
Lokalhyror		80 000			
Dator/telefon		65 000			
Fortbildning personal		25 000			
Styrelsen		60 000	utgår		+60 000
FEIF		25 000			
Avelssektionen		50 000			
Utmärkelse/priser		25 000			
WC, Berlin		300 000	utgår 2012		+300 000
Utvecklingskostnad WF		40 000			
Seminarier/utbildning		125 000			
Totalt	2 730 000	2 569 000	3,3 miljoner	2 miljoner	
överskott		161 000 kr		överskott 2012	+1 300 000

Budget Slutkommentar ☺

- Det viktiga i sammanhanget är att det inte finns något flöde av pengar från aveln till förbundet utom i de fall särskilda överenskommelser görs vad gäller lokaler och tjänster.
- Budgeten är baserad på förhoppningen att kunna driva en avelsverksamhet som gagnar svensk avel.
- Budgeten dödar också myten om aveln som bärande av förbundets kostnader.
- Förutsatt att siffrorna i budgeten är överstämmande med verkliga kostnader så omsätter avel ca 3,3 miljoner 2012 baserat på de verkliga antalet hingstlicenser, stoavgifter och registreringar.
- Korrigerar man sen kostnaderna efter verklig nivå 2012 så ser man att svenska uppfödare med de avgifter som betalas skapar ett överskott som bär förbundet med ca 1,3 miljoner kr
- Myten är alltså inte död utan snarare sanning.

Budget Slutkommentar ☺

- Sannolikt kommer en ev avelsstiftelse samla på sig väldigt mycket kapital om inte avgifts-nivåerna sänks, eller det blir ett dramatiskt fall i uppfödning i Sverige.
- Hur skall SIF som idrottsorganisation överleva utan dessa tillskott från aveln ?
- Rimligt att uppfödarna som kollektivt betalar dessa 3,3 miljoner får direkt inflytande hur det överskottet som skapas, skall disponeras.
- Jag tror att uppfödarna både anser att man skall sänka avgifter och att man vill stödja sportverksamhet (vilket gynnar aveln indirekt)

Varför vill vi särskilja aveln?



Därför särskiljer vi aveln!

- En injektion för avelsarbetet:
 - Decentraliserat beslutsfattande med fokus på aveln
 - Engagemang från alla duktiga medlemmar som är intresserade av avelsfrågorna.
 - Långsiktiga satsningar på framsteg inom aveln
 - Att följa och förmedla forskningen på häst
 - Nära samarbete med alla avlare, målgruppen blir väldigt tydlig
 - Alla intäkter från aveln tillfaller aveln
 - Aveln styr över sina servicenivåer och sina satsningar.
-
- Allt detta ovan stämmer förutsatt att medlarna får möjlighet till inflytande och möjlighet till ansvars utkrävande
 - Det vill säga via ett avelsförbund med riksårsmöte, valberedning och vald styrelse.
 - Mycket svårare med inflytande via ett idrottsförbunds riksårsmöte, via ett idrottsförbunds förbundstyrelse som i sin tur skall utse en stiftelsestyrelse–

Synpunkter & kommentarer

Vad var BRA/DÅLIGT/SVÅRT ATT



fredag 2 november 12

- Problematiska frågor om avelsstiftelse förslaget

På vilket sätt finns transparens ?

På vilket sätt finns insyn ?

På vilket sätt finns reellt inflytande för uppfödarna?

• Framtidsscenario ?

- SIF - RF medlem blir mera fokuserat sportförbund / ridskoleförbund med makten över en avelsstiftelse
 - Uppfödaren skall få sin röst hörd via lokalklubben ?
 - Via riksårsmöte, sifs styrelse, via stiftelsestyrelse via avelsledare.

Skall vi bygga ett system som bygger på så få människor med risken för person / vänskaps-korruption, makt missbruk, brist på insyn.

- Är det inte bättre att skapa en struktur där fler människor engageras och tar ansvar i demokratisk anda
- Dvs i en ideel förening med ett valt representantskap.

Stiftelsen, en makt fråga

dvs vem skall ha den fortsatta makten över aveln ?

en liten förbundsstyrelse på fyra personer
som utser en nya stiftelsestyrelse på 4-5 personer
som utser en avelsledare

Är det förenligt med god föreningsanda / demokrati

Den springade frågan:
vill landets uppfödare ha det så?

Stiftelse / idell förening

- Stiftelse som organisationsform passar bra om makten ovanifrån vill garantera inflytande och kontroll över hur medel disponeras (exempelvis Staten via nationella stiftelsen till hästsverige)

I Islandshäst-Sverige är det tvärt om

Dvs medlen utgår underifrån från uppfödarna men makten distubrueras ovanifrån
- Från förbundsstyrelsen, en förbundsstyrelsen som inte bara ska ta hänsyn till aveln.

- ett av huvudargumenten för att inte organisera avel via en idell förening är att den kan tas över och ändras DVS att medlemmarna kan ha ett direkt inflytande över verksamheten.
- för mig är det betydligt bättre alternativ att bilda en ideel föreningen, än att bilda en stiftelse som skapar fler beslutsnivåer med få människor och INGET direkt inflytande för uppfödare och INGEN möjlighet till ansvarsutkrävande

Detaljfrågor

- - Detaljfrågor om ev stiftelse
 - Tänkt räkenskapsår ?
 - Styrelse sammansättning ?
- Antal medlemmar, utsees löpande ?
 - På förslag från ?
 - Ansvar inför styrelsen?

Fler detaljfrågor om stiftelse

- Om aveln anser att det är viktigt att stödja annan islandshästverksamhet typ: genomföra ett SM, annan stor ungdomssatsning. Är det möjligt ?

Dvs vilka inlåsnings effekter finns det i stiftelsen?

Om det är möjligt att pengar flyttas från Stiftelsen till "rest-SIF" - vilka garantier finns det för att det inte missbrukas ?

• Alternativ lösning

Det skapas en ideel förening för aveln - ASIH (Avelsförbundet för Svenska IslandsHästen) Dubbelt medlemskap - SIF + ASIH

Dvs medlemskap i SIF innebär även medlemskap i den ideella förbundet ASIH. Gemensam medlemshantering, ekonomihantering (med fördel utlagd på extern tjänst via travets servicebolag). Separat ekonomisk redovisning och separat styrning.

Aveln får del av medlemsavgifter. Det skapas en avelavdelning i varje lokalklubb som vill. Sammanslutning regionala avelsförbund (östgöta islands uppfödare, skånska uppfödare osv)

Två separata riksårsmöten: ett SIF / sport, ett ASIH - möte med ett representantskap från varje klubb. Separata valberedningar.

ASIH betalar en licens / eller dylikt för rätten att hålla register och ta betalt för aveln till SIF och förser därmed sport -SIF med behövliga medel.

Makten över aveln blir demokratisk och med direkt inverkan för landets uppfödare.